



ForskningsNyt

Nr. 28 –21. december 2021 - Nyhedsbrev fra Forskningsenheden

Fondsmidler til RHH forskere

Ved den seneste ansøgningsrunde ved Region Midtjyllands Sundhedsvidenskabelige Forskningsfond modtog flere RHH forskere midler til deres projekter. I alt blev der uddelt 1.640.000 kr. til RHH.

Læge og ph.d. studerende Lena Have Rosvig (Kvindesygdomme og Fødsler) modtog 500.000 kr. til forskningsprojektet "Video debriefing at the delivery ward – Empowering obstetric teams to high performance". Forskningsprojektet er et samarbejded med fødegangen ved Aarhus Universitetshospital. Debriefing er en anerkendt metode til at forbedre holdpræstationer inden for sundhedsvæsenet. Brugen af videooptagelser i debriefinger har været anvendt med stor succes inden for flere akut specialer, men er endnu ikke forsøgt anvendt på fødegangen. Forskningsprojektet vil derfor gøre brug af videooptagelser af virkelige hændelsesforløb fra fødestuerne og anvende dem i efterfølgende debriefinger. I debriefingerne vil fødegangsholdene samles og gennemgå de enkelte behandlingsforløb ud fra videooptagelserne med henblik på læring. Formålet er bedre behandling og bedre patientomsorg.



Sygeplejerske og ph.d. studerende Randi Karkov Knudsen (Kvindesygdomme og Fødsler) har ligeledes fået bevilliget 515.000 kr. til forskningsprojektet "Mindfulness og Compassion i en Sundhedsfaglig Kontekst", som er et samarbejde med Hjertesygdomme, Sygehus Lillebælt. Projektet vil klarlægge, hvordan sundhedsprofessionelle oplever deltagelsen i kurset 'Mindfulness-baseret stress reduktion' med henblik på deres trivsel og kliniske praksis herunder deres relation til kollegaer og patienter. Det forventes, at projektet vil bidrage med ny viden om betydningen af at investere i mindfulness-træning til sundhedsprofessionelle hvad angår trivsel, arbejdsliv, tværfagligt samarbejde samt nærværende omsorg.



Læge og postdoc Marie Bagger Bohn (Ortopædkirurgi) modtog 425.000 kr. til projektet "Improving diagnostics and treatment in patients with lateral hip pain due to hip abductor tendonopathy". Projektet har fokus på diagnostik, genoptræning, forebyggelse og operation med både kort og lang opfølgning for patientgruppen med laterale hofte-smerter. Projektet udføres i samarbejde med Ortopædkirurgien, Fysio- og Ergoterapien på RHH og Institut for Klinisk Medicin, Aarhus Universitet.



Projektsygeplejerske Manja Bjerring Rothenberg (Medicinsk Afdeling) modtog 100.000 kr. til opstart af det kommende ph.d. projekt "Effects and experiences of a 2-year transition program for competence development of newly graduate nurses". Projektet undersøger, hvilken betydning de 2 årige oplæringsstillinger på Medicinsk sengeafsnit 1 har for sygeplejerskerne, patienterne samt sygeplejeomsætningen på afsnittet.



Fysioterapeut Mathias Høgsholt (Fysio- og Ergoterapien) modtog ligeledes 100.000 kr. til skrivning af protokol ifm. hans kommende ph.d. projekt "Improving outcomes for patients with lateral hip pain".



Symposium om sammenhængende patientforløb

Sammenhængende patientforløb har i flere år været på sundhedsvæsenets dagsorden. Men hvor langt er vi egentlig kommet? Det stiller symposiet 'Sammenhængende patientforløb - Er der en rød tråd?' skarpt på den 27. januar 2022 kl. 9-16 i Auditoriet på Regionshospitalet Horsens.

Gennem præsentationer og paneldebat sætter symposiet fokus på de aktuelle udfordringer med at opnå sammenhængende patientforløb på tværs af institutioner, sektorer og faggrænser.

Udfordringerne vil både blive belyst ud fra et borgerperspektiv samt set ud fra almen praksis. Der vil endvidere blive stillet skarpt på emner som blandt andet social ulighed, kunstig intelligens i sundhedsvæsenet og økonomiske udfordringer.

Symposiet afholdes som led i Forskningsplanen 'Sammenhængende patientforløb', som Regionsrådet bevilligede 6 mio. kr. til i 2018.

Ph.d. forsvar

Simon Meyer Lauritsen afslutter sit ph.d. forløb med et ph.d. forsvar den 10. februar 2022. Simon forsvarer sin afhandling med titlen "Machine learning based prediction of clinical deterioration in general wards". Projektet er et samarbejde mellem Enversion A/S, Aarhus Universitet, Health - Aarhus University, Regionshospitalet Horsens, Innovation Fund Denmark, Danish Life Science Cluster.



Verdenskongressen i herniekirurgi

Den 13-16. oktober 2021 blev kongressen Hernia2021 afholdt i København. Arrangørerne var dansk og svensk hernierdatabaser heriblandt overlæge Hans Friis-Andersen (billede til højre). 990 personer fra hele verden deltog i kongressen heriblandt 80 online. Læs mere om kongressen på hernia2021.org.



Stort studie kan ændre behandlingen af forkammerflimren

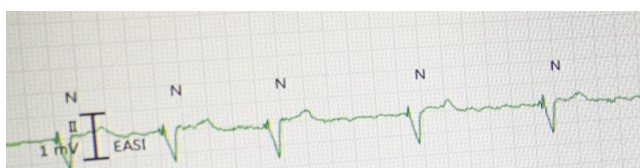
Forkammerflimren er verdens mest almindelige hjerterytmeforstyrrelse, og nu viser forskning fra et samarbejde imellem regionshospitalet i Horsens, Randers og Viborg samt Institut for Klinisk Medicin, Aarhus University, at sygdommen kan behandles mere effektivt, end man hidtil har gjort.

I et stort studie med næsten 500 patienter har forskerne undersøgt den mest optimale placering af elektroderne, når forkammerflimren behandles med elektrisk stød (DC-konvertering) til hjertet for at genskabe den normale regelmæssige hjerterytme.

Ved hjertestødsbehandling kan de to elektroder placeres enten på forsiden og bagsiden af brystkassen (såkaldt anterior-posterior), eller på forsiden og på siden af brystkassen (såkaldt anterior-lateral). Hidtil har det mest almindelige været at placere de to elektroder på forsiden og bagsiden af brystkassen, men studiet viser nu, at placeringen af stødelektroderne på forsiden og på siden af brystkassen er mere effektiv end den hidtil brugte metode. Flere patienter stødes altså til normal hjerterytme.

Forskningsresultaterne er netop blevet publiceret i Circulation, som er et af verdens førende hjertemedicinske tidsskrifter. Professor, overlæge og ph.d. Bo Løfgren forventer, at resultaterne vil få betydning for kliniske retningslinjer og behandling verden over.

- Det er et væsentligt skridt for behandlingen af forkammerflimren, at vi nu kender den optimale placering af stødelektroderne. Det vil potentielt komme hjertepatienter i hele verden til gavn, siger han.



Ny forskning: En Blodprøve kan vise om kræften er tilbage



Forskere fra Regionshospitalet Horsens deltager i øjeblikket i et forskningsprojekt, hvor blod fra patienter med kræft bruges til at give et billede af sygdommens omfang og udvikling. Det giver mulighed for hurtigere at efterbehandle kræftsygdommen, så overlevelseschancerne øges.

DR skriver om projektet:

I dag oplever omkring 50 procent af patienterne et tilbagefald af kræft efter operation og kemoterapi. Den gruppe kan med en simpel blodprøve nu findes meget hurtigere, fordi man ikke skal vente måneder eller år på, at scanninger viser, om kræften er tilbage eller ej. Det mest vidtgående perspektiv, som ikke ligger så langt ude i fremtiden, er, at vi med en blodprøve kan opspore en række kræftformer, som vi ikke kigger efter i dag.

- Det her ændrer måden, vi ser kræft på. For patienterne kan det betyde, at vi kan lave en mere målrettet og effektiv behandling. Samtidig kan vi spare behandlinger hos nogle patienter, hvor vi på nuværende tidspunkt giver behandling, siger Kåre Andersson Gotschalck, overlæge på Kirurgi på Regionshospitalet Horsens og klinisk lektor på Aarhus University.

Læs mere på [her](#)

Legater og fonde i 1. kvartal 2022

Et lille relevant udpluk af fonde og legater, der kan ansøges om midler i første kvartal af 2022.

Herudover er der deadline på flere af de store fonde som Novo Nordisk Fonden, Lundbeckfonden, Innovationsfonden, DFF og Kræftens Bekæmpelse.

Jeg kan altid kontaktes på ingkrogm@rm.dk

Deadline	Fond	Website	Bemærkning
4. januar	Den fællesregionale pulje til forskning i forebyggelse	https://www.regioner.dk/sundhed/sundhedsinnovation-og-forskning/faelles-regional-pulje-til-forskning-i-forebyggelse	Puljen skal bidrage med viden om, hvad der i praksis virker inden for forebyggelse, og hvad der er effektivt.
12. januar	Helsefonden	https://www.helsefonden.dk/	100.000-400.000 kr.
26. januar	Den Obelske Familiefond	www.obel.com	Støtte til unges mentale helbred samt hvis man har samarbejdspartnere og projekter i Nordjylland
31. januar	P Carl Petersens Fond	http://www.pcarlp-fond.dk/aktuelle-retningslinjer.html	Skolarstipendier. Fase 1 ansøgning kl. 12 – herefter fase 2 invitation.
31. januar	Engell Friis Fonden	https://www.engellfriisfonden.dk/	Med tilknytning til Horsens Kommune og 50.000-250.000 kr.
31. januar	LEO Fondet	https://leo-foundation.org/en/	LEO Foundation Award 2022 – Region Americas. Forskning inden for hudsygdomme.
1. februar	Gigtforeningen	https://www.gigtforeningen.dk/	Introduktionsstipendier, forskningsstipendier og projektstøtte. Deadline kl. 12
Medio februar	Bjarne Jensens Fond	http://www.bjarnejensensfond.dk/	Forskningsprojekter inden for sclerose, gigt og diabetes. Der ydes p.t. ikke støtte til ph.d.-projekter.
28. februar	Tom Nis Faxøes Fond	https://www.legatbogen.dk/tom-nis-faxes-fond/stotteomraade/17222	Studerende ved ingeniøruddannelsen og andre studerende til såvel materiel som rejselegater. Køb af undervisningsmateriale til såvel skoler som lærestudier og laboratorier.
28. februar	Dansk Ortopædisk Selskabs Fond	https://www.ortopaedi.dk/dos-fonden/	Der kan søges om midler til deltagelse i internationale kongresser.
1. marts	Arvid Nilssons Fond	http://arvidnilssonsfond.dk/	Støtte til sygdoms-bekæmpelse, herunder fortrinsvis bekæmpelse af kræft og hjertesygdomme. Der uddeles legater i størrelsesordenen 50.000-100.000 kr. Sendes pr. post.
1. marts	Riisfort Fonden	https://www.riisfort.dk/riisfort-fonden/	Berettiget til at modtage støtte er Aarhus Universitet og Aarhus Universitetshospital. Ansøgninger sendes direkte til fonden i 4 eksemplarer. Ingen ph.d. løn.
1. marts	Frimodt-Heineke Fonden	http://frimodtheinekefonden.dk/	Videnskabelige formål, herunder forsknings-mæssige og sygdoms-bekæmpende. v/advokat Lars Skibsted, Edelslunds-vej 1A, 2 tv, 2930 Klampenborg, tlf. 45852288. 1 eksemplar.
1. marts	Simon Spies Fonden	http://spiesfonden.dk/	Fonden støtter hovedsageligt større institutioner og aktiviteter, som kommer en stor del af befolkningen til gode.
1. marts	Trygfonden	https://www.tryghed.dk/	Afventer ny strategi primo 2022
marts	Aage Bangs Fond	https://aagebangsfond.dk/	Forskning i og helbredelse af hudsygdomme. Afventer deadline i marts
15. marts	Jascha Fonden	https://jaschafonden.dk/	Klinisk og/eller patientrettet forskning

21. marts	Desirée og Niels Ydes Fond til apparatur og drift	https://www.laeger.dk/desiree-og-niels-ydes-fond	Afventer præcis dato for deadline samt prioriteringsområde for 2022.
31. marts	Dagmar Marshalls Fond	https://www.marshallsfond.dk/	Fonden ønsker særligt at støtte yngre læger, der i forskergrupper er i gang med kliniske projekter samt yngre lægers udenlandske forskningsophold. Som udgangspunkt ikke lønudgifter.
31. marts	Hørslev Fonden	https://hoerslev-fonden.dk/	Støtte til forskning og videreuddannelse inden for det farmaceutiske og lægevidenskabelige område. Ph.d. studerende kan ikke søge.
1. april	Danske Fysio-terapeuters fond for forskning, uddannelse og praksisudvikling	https://www.fysio.dk/fafo/fonde/danske-fysio-terapeuters-fond-for-forskning-uddannelse-og-praksisudvikling	
1. april	Fysioterapipraksisfonden	https://www.fysio.dk/fafo/fonde/praksisfonden	Afventer nye prioriterede områder
1. april	Direktør Emil C. Hertz og hustru Inger Hertz' Fond	https://homannlaw.dk/artikel/direktoer-emil-c-hertz-og-hustru-inger-hertz-fond/	Fremsendes i 4 eksemplarer med post.
1. april	Fonden for Neurologisk Forskning	https://fondenforneurologiskforskning.dk/	Støtte til basal og klinisk neurologisk orienteret forskning. Ansøgninger på maksimalt 50.000 kr.
1. april	Grosserer Andreas Collstrop og Søn Rudolf Collstrops Mindefond	https://kahlke.dk/fonde/grosserer-andreas-collstrop-og-soen-rudolf-collstrops-mindefond/	Der ydes ikke støtte til studiehjælp og studierejselegater.
1. april	Hannibal Sanders Fond	https://kahlke.dk/fonde/hannibal-sanders-fond-margrethe-brinchs-legalat/	Almenvælgørende og humanitære, kunstneriske, videnskabelige eller lignende formål.
1. april	Inge Levinsens Fond	https://www.stenohus.dk/fonde.aspx	At yde støtte til institutioner, der har til formål at bekæmpe kredsløbssygdomme. Pr. post til Advokat Peter Løgstrup "Stenohus" Vesterbro-gade 33 1620 København V. Mærk kuverten: Inge Levinsen Fond
1. april	Lippmann Fonden	http://www.lippmannfonden.dk/legalatpraksis/	Støtte til lægevidenskabelige ansøgninger gives fortrinsvis inden for kirurgi og anæstesiologi.
1. april	Marie og M.B. Richters Fond	https://www.legalatbogen.dk/marie--m-b--richters-fond/stoetteomraade/3707	Aktuelt fortrinsvis vedr. socialt og sygdomsbekæmpende arbejde.
1. april	Overlæge Poul M. Christiansens & hustrus fond	https://www.legalatbogen.dk/overlge-poul-martin-christiansen-og-hustrus-fond/stoetteomraade/2322	Lægevidenskabelig forskning i Danmark
13. april	Salling Fondene	https://sallingfondene.dk/	Forskning. Deadline kl. 16.
15. april	Fonden af 17.12.1981	http://www.fondenaf17121981.dk/index.html	Afventer årets opslag.
15. april	Harboe Fonden	https://harboefonden.dk/forskere-og-sygeplejersker/	Harboefonden yder hvert år et stipendium på 110.000 DKK til en sygeplejerske, der skal arbejde med protokollen til sit ph.d-projekt.
15. april	Købmand Sven Hansen og hustru Ina Hansens Fond	http://svenoginahansensfond.dk/	Lægevidenskabelig forskning, der sigter på patientbehandling, apparatur m.m., fortrinsvis relateret til kræftsygdomme. Sendes pr. post.
april	Alzheimer-forskningsfonden	https://www.alzheimer.dk/om-os/alzheimer-forskningsfonden/soeg-stoette-til-forskning/	Der kan ydes støtte til forskning i Alzheimers sygdom og andre demenssygdomme. Afventer nyt opslag.
april	AUFF Starting Grants	https://auff.au.dk/bevillinger/auff-starting-grants-2021/	Målgruppen for Starting Grants er nyansatte adjunkter, lektorer og professorer. Afventer april deadline.

Research Professional kan hjælpe dig med at finde fonde, der er relevante for dit projekt.

Research Professional er en ekstern fondsdatabase med en omfattende dækning af særligt europæiske og andre udenlandske eksterne bevillinger inden for alle fagområder.

Alle ansatte på AU og AUH har adgang til databasen. Hvis du udelukkende er tilknyttet Regionshospitalet Horsens kan du kontakte Inger Krog-Mikkelsen ingkrogm@rm.dk og jeg vil bestille en adgang til dig.

Publikationer

- Lot variation and inter-device differences contribute to poor analytical performance of the DCA Vantage™ HbA_{1c} POCT instrument in a true clinical setting. Abildgaard A, Knudsen CS, Bjerg LN, Lund S, Støy J. Clin Chem Lab Med. 2021 Sep 6;60(1):127-134.
- Anterior-Lateral Versus Anterior-Posterior Electrode Position for Cardioverting Atrial Fibrillation. Schmidt AS, Lauridsen KG, Møller DS, Christensen PD, Dodt KK, Rickers H, Løfgren B, Albertsen AE. Circulation. 2021 Dec 21;144(25):1995-2003.
- Effect of Intravenous or Intraosseous Calcium vs Saline on Return of Spontaneous Circulation in Adults With Out-of-Hospital Cardiac Arrest: A Randomized Clinical Trial. Vallentin MF, Granfeldt A, Meilandt C, Povlsen AL, Sindberg B, Holmberg MJ, Iversen BN, Mærkedahl R, Mortensen LR, Nyboe R, Vandborg MP, Tarpgaard M, Runge C, Christiansen CF, Dissing TH, Terkelsen CJ, Christensen S, Kirkegaard H, Andersen LW. JAMA. 2021 Dec 14;326(22):2268-2276.
- Pluralistic task shifting for a more timely cancer diagnosis. A grounded theory study from a primary care perspective. Thulesius H, Sandén U, Petek D, Hoffman R, Koskela T, Oliva-Fanlo B, Neves AL, Hajdarevic S, Harrysson L, Toftegaard BS, Vedsted P, Harris M; Örenäs Research Group. Scand J Prim Health Care. 2021 Dec 10:1-12.
- Predicting mortality and readmission based on chief complaint in emergency department patients: a cohort study. Sørensen SF, Ovesen SH, Lisby M, Mandau MH, Thomsen IK, Kirkegaard H. Trauma Surg Acute Care Open. 2021 Dec 3;6(1):e000604.
- Correlation Between Cerebral Tissue Oxygen Saturation and Oxygen Extraction Fraction During Anesthesia: Monitoring Cerebral Metabolic Demand-supply Balance During Vasopressor Administration. Koch KU, Zhao X, Mikkelsen IK, Espelund US, Aanerud J, Rasmussen M, Meng L. J Neurosurg Anesthesiol. 2021 Dec 2.
- Oral melatonin supplementation during *in vitro* fertilization treatment: a systematic PRISMA review and meta-analysis of randomized controlled trials. Mejlhede MAB, Jepsen JB, Knudsen UB. Gynecol Endocrinol. 2021 Dec;37(12):1079-1085.
- Effects of tourniquet inflation on peri- and postoperative cefuroxime concentrations in bone and tissue. Hanberg P, Bue M, Kabel J, Jørgensen AR, Jessen C, Søballe K, Stilling M. Acta Orthop. 2021 Dec;92(6):746-752.
- Enduring life in between a sense of renewal and loss of courage: lifeworld perspectives one year after hip fracture. Rasmussen B, Nielsen CV, Uhrenfeldt L. Int J Qual Stud Health Well-being. 2021 Dec;16(1):1934996.
- Face-to-face interventions to encourage enrolment in cardiac rehabilitation: a scoping review protocol. Rasmussen B, Håkonsen SJ, Toft B. BMJ Open. 2021 Nov 29;11(11):e050447.
- Increased risk of thoracic aortic complications among patients with giant cell arteritis: a nationwide, population-based cohort study. Therkildsen P, de Thurah A, Nielsen BD, Hansen IT, Eldrup N, Nørgaard M, Hauge EM. Rheumatology (Oxford). 2021 Nov 23;keab871.
- Impact of frozen thawed embryo transfer in hormone substituted cycles on thrombotic risk markers. Dalsgaard TH, Hvas AM, Kirkegaard KS, Jensen MV, Knudsen UB. Thromb Res. 2021 Nov 22;209:23-32.
- The Framing of machine learning risk prediction models illustrated by evaluation of sepsis in general wards. Lauritsen SM, Thiesson B, Jørgensen MJ, Riis AH, Espelund US, Weile JB, Lange J. NPJ Digit Med. 2021 Nov 15;4(1):158.
- Effect of dual trigger on reproductive outcome in low responders: a systematic PRISMA review and meta-analysis. Sloth A, Kjølhede M, Sarmon KG, Knudsen UB. Gynecol Endocrinol. 2021 Nov 15:1-9.
- Patient-Experienced Quality During Postoperative Pain Management - A Phenomenological-Hermeneutic Study. Dayaran I, Olesen CM, Brix LD. J Perianesth Nurs. 2021 Nov 10:S1089-9472(21)00328-2.
- Outcomes and long-term effects of COVID-19 in patients with inflammatory bowel diseases - a Danish prospective population-based cohort study with individual-level data. Attaoui M, Dahlerup JF, Poulsen A, Hansen MR, Verner-Andersen MK, Eraslan S, Prahm AP, Pedersen N, Larsen L, Jess T, Neumann A, Haderslev KV, Molazahi A, Lødrup AB, Glerup H, Oppfeldt AM, Jensen MD, Theede K, Kiszka-Kanowitz M, Seidelin JB, Burisch J. J Crohns Colitis. 2021 Nov 10;jjab192.

Moxifloxacin Concentrations in the Knee Joint, Tibial Bone, and Soft Tissue When Combined with Rifampicin: A Randomized Porcine Microdialysis Study. Slater J, Stilling M, Hanberg P, Fichtner Bendtsen MA, Jørgensen AR, Søballe K, Jørgensen NP, Bue M. *J Bone Joint Surg Am.* 2021 Nov 3.

Diagnosing giant cell arteritis: a comprehensive practical guide for the practicing rheumatologist. Andel PM, Chrysidis S, Geiger J, Haaversen ACB, Haugeberg G, Myklebust G, Nielsen BD, Diamantopoulos AP. *Rheumatology (Oxford).* 2021 Nov 3;60(11):4958-4971.

Idiopathic early ovarian aging: is there a relation with premenopausal accelerated biological aging in young women with diminished response to ART? Christensen MW, Keefe DL, Wang F, Hansen CS, Chamani IJ, Sommer C, Nyegaard M, Rohde PD, Nielsen AL, Bybjerg-Grauholm J, Kesmodel US, Knudsen UB, Kirkegaard K, Ingerslev HJ. *J Assist Reprod Genet.* 2021 Nov;38(11):3027-3038.

Vedolizumab clearance in neonates, susceptibility to infections and developmental milestones: a prospective multicentre population-based cohort study. Julsgaard M, Baumgart DC, Baunwall SMD, Hansen MM, Grosen A, Bibby BM, Uldbjerger N, Kjeldsen J, Sørensen HG, Larsen L, Wildt S, Weimers P, Haderslev KV, Vind I, Svenningsen L, Brynskov J, Lyhne S, Vestergaard T, Hvas CL, Kelsen J; NOVA Study Group. *Aliment Pharmacol Ther.* 2021 Nov;54(10):1320-1329.

SARS-CoV-2 infection in pregnancy in Denmark-characteristics and outcomes after confirmed infection in pregnancy: A nationwide, prospective, population-based cohort study. Aabakke AJM, Krebs L, Petersen TG, Kjeldsen FS, Corn G, Wøjdemann K, Ibsen MH, Jonsdottir F, Rønneberg E, Andersen CS, Sundtoft I, Clausen T, Milbak J, Burmester L, Lindved B, Thorsen-Meyer A, Khalil MR, Henriksen B, Jønsson L, Andersen LLT, Karlén KK, Pedersen ML, Klemmensen Å, Vestgaard M, Thisted D, Tatla MK, Andersen LS, Brülle AL, Gulbech A, Andersson CB, Farlie R, Hansen L, Hvidman L, Sørensen AN, Rathcke SL, Rubin KH, Petersen LK, Jørgensen JS, Stokholm L, Bliddal M. *Acta Obstet Gynecol Scand.* 2021 Nov;100(11):2097-2110.

Effect of Vasopressin and Methylprednisolone vs Placebo on Return of Spontaneous Circulation in Patients With In-Hospital Cardiac Arrest: A Randomized Clinical Trial. Andersen LW, Isbye D, Kjærgaard J, Kristensen CM, Darling S, Zwisler ST, Fisker S, Schmidt JC, Kirkegaard H, Grejs AM, Rossau JRG, Larsen JM, Rasmussen BS, Riddersholm S, Iversen K, Schultz M, Nielsen JL, Løfgren B, Lauridsen KG, Sølling C, Pælestik K, Kjærgaard AG, Due-Rasmussen D, Folke F, Charlot MG, Jepsen RMHG, Wiberg S, Donnino M, Kurth T, Høybye M, Sindberg B, Holmberg MJ, Granfeldt A. *JAMA.* 2021 Oct 26;326(16):1586-1594.

Med ønsket om en glædelig jul og et godt nytår

Jeppe Lange
Forskningsleder

Marianne Johansson Jørgensen
Forskningsleder